

NR 6 2011 | ÅRGÅNG 27
PRIS SEK 69,90 | EUR 7,95 | NOK 89,90

25 NYA
BÅTAR

Segling

an 210 • Fabola Campus 7.4

måbåtar för
FART & FAMILJ

1 hamnar på
Gotlands ostkust

Het trend

glä
KITE!

Utrustningen • Seglarna • Rekorderna

Sveriges bästa kitetjej
Erika Lindberg

STOR GUIDE

TJÖRN RUNT

Bakom kulisserna • Nya shorthandedklassen
• Välj smartaste vägen • Seglarnas bästa tips

M 4254-06



25 406991



Segling
PROVSEGLAR

Små båtar för FART & FAMILJ

Två spännande småbåtar lanserades lagom till sommaren. Båda är trailerbara, bobara för fyra personer, har ett litet pentry och möjlighet till toalett. *Segling* har provseglat slovenska Elan 210 och svenska Fabola Campus 7.4.

TEXT: JOAKIM HERMANSSON

FOTO: EMMA HAMMENSTIG & JOAKIM HERMANSSON

ELAN 210

Efter en förmiddags drabbning i skiftande lättvindsförhållanden på Kanholmsfjärden kunde *Seglings* redaktion inte urskilja några större fartskillnader. Elänen accelererade kvickare och gick något snabbare på undanvind, medan Campusen gjorde sig aningen bättre på Kryss.

De dubbla rodren garanterar bra bett även när det tutar i mer med gennaker än på den här bilden.



Sportig snabbseglare

Elans nya minstring 210 har en del gemensamt med sina större systrar, såsom dubbla roder, skarpa slag, kvick acceleration och härligt sportiga seglingsegenskaper.

TEXT: JOAKIM HERMANSSON

FOTO: EMMA HAMMENSTIG & JOAKIM HERMANSSON

Elans husdesigner Rob Humphreys bestämde sig så sent som i höstas. Han skulle skapa en konkurrenskraftig instegsmodell med många egenskaper gemensamma med storasystrarna, i synnerhet prisvinnande Elan 350 (årets båt i Europa 2010-11). Det skulle bli en båt för entusiaster med stor passion för segling, men som inte är beredda att lägga all den tid och de summor som större båtar kräver.

Projektet genomfördes i rekordfart och den helt handbyggda prototypen av Elan 210 genererade sedan stort intresse och långa köer på Boot i Düsseldorf i januari i år. Mats Runström hos svenska importören Nordic Yachts sålde snabbt en tiondel av de 50

båtar som hittills lämnat varvet i slovenska Begunje, men när leveranstiderna började närma sig årets höst bromsade försäljningen in något.

Enligt Rob Humphreys är Elan 210:s främsta attribut maximal enkelhet i handhavande och ägande, men ändå fina seglingsegenskaper. I stora drag har han lyckats, även om det finns detaljer att ha synpunkter på...

SPORTIGT OCH FARTFYLLT INTRYCK

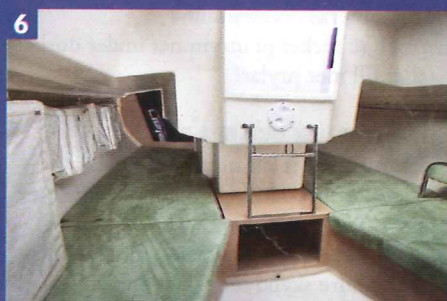
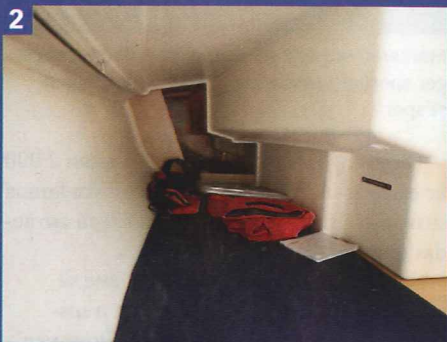
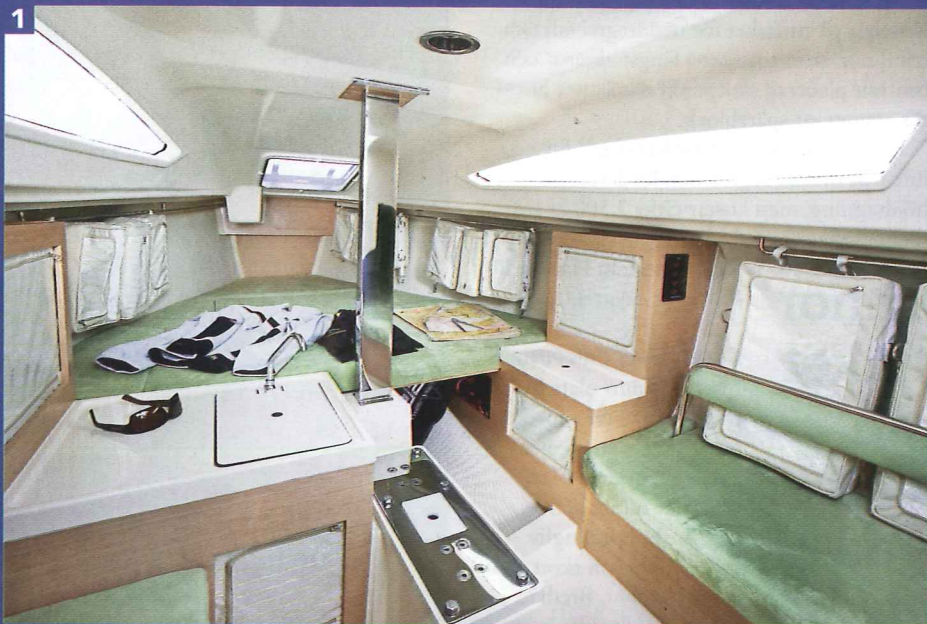
Elan 210 ger med sin låga profil, den breda aktern, den strömlinjeformade överbyggnaden, integrerat gennakerpeke, dubbla roder och akterpartiets skarpa slag ett sportigt och fartfyllt intryck. Och visst uppför sig båten

livligt och kvickt i vattnet. Det är lättvindsförhållanden under vår provsegling, men accelerationen och manöverbarheten finns där ändå. Den stabila rorkulten i kombination med de dubbla rodren ger också gott grepp i vattnet och god kontroll, trots något neutral roderkänsla. Nybörjare vill säkert känna bättre tryck i rodet, men varför ha mer vinkel och därmed också mer broms än nödvändigt?

BULBEN KRÄVER EN SPECIALTRAILER

När puffarna kommer lutar 210 snabbt till, och precis som i en jolle gäller det att komma ut på kanten för att kraften ska riktas framåt istället för i en krängning åt sidan. Är man med på noterna så kan man snabbt rycka några meter i en acceleration. Och med gennakern hissad blir den här effekten förstås ännu större.

Kölen ger ett djupgående på 1,55 meter och svarar för exakt 40 procent av båtens vikt, vilket ger tillfredsställande stabilitet. Nackdelen ur hanteringsynpunkt är bulben, som innebär att en specialtrailer krävs och



1. **SALONGEN** är ljus och luftig med 138 cm hukhöjd, men helt öppen till förpiken (197 cm lång och 48 respektive 179 cm bred). Mellan den runda blanka plattan i rufftaket och den rektangulära dito intill maststötten, fästs den talja som lyfter kölen när båten ska trailas.

2. **STICKKOJERN** erbjuder med sina 250 cm bekväm sovplats även för längre seglare, eller rejält stuvutrymme under gång.

3. **STUVUTRYMMET** under sittbrunnsdurken är stort nog för en del packning eller en undanstuvad utombordare. Den ursprungliga idén med en motorbrunn här, och en upplyftbar utombordare, verkar varvet dock ha släppt. Det är bra, för motorfästet gör sig nog bättre på akterspegeln.

4. **TOALETTEN** av porta-pottmodell göms under kojbottnarna strax framför diskhon. Inte så privat, men funktionellt. Notera de väl luftade kojbottnarna.

5. **FÖRVARING** av textil är lätt och smidigt. Denna är fast monterad, men väskorna utmed skrovsidorna (bild 1) kan tas ur och packas hemma. Eller lämnas i land vid kappsegling.

6. **KYLSKÅPET** är tillval för 3 500 kr och får då plats i hålet under nedgångstrappan. Bra utnyttjande av det utrymmet.

7. **ANKARBOXEN** i fören döljer gennakerpeket när det inte används. Den som vill kan också få försegelrullen nedsänkt under däck.

8. **GENNAKERPEKET** dras smidigt ut med en lina från sittbrunnen.

att sjösättningen försvåras jämfört med en helt slät botten. Även när kölen är helt upphissad så sticker ju bulben fortfarande ut, och ger ett djupgående på 0,5 meter. Det lär ändå vara tillräckligt grunt för att man ska få många fina vikar helt för sig själv.

På Boot i Düsseldorf premiärvisades prototypen med en avancerad svängande

hävstångskonstruktion för utombordaren, som skulle stickas ner i vattnet genom en urtagbar lucka i sittbrunnsturkens stuvutrymme. Den lösningen känns mycket tveksam, och jag bedömer den provseglande båtens variant med vanligt uppfällbart motorfäste i aktern som avsevärt bättre.

Tack vare de dubbla rodren kan motorn till och med monteras i centrumlinjen, och så räcker ju utrymmet under durken istället till mer prylar!

GOD ÖVERBLICK OCH BRA SIKT

Sittbrunnen är rejält tilltagen över en tredjedel av båtens längd och rorsman sitter uppe på förlängningen av skarndäck. Det ger god överblick och bra sikt föröver, men också mindre skydd mot sjöar och vind än traditionella nedsänkta sittbrunnsbänkar med ryggstöd.

Lösningarna är traditionella, med dubbla

vinschar på rufftaket för neddragna fall och trimlinor, storskotskena längst akterut och centralt placerad skotpunkt där skotet justeras genom ett spärrblock.

Fockskenor uppe på rufftaket ger fin luftspalt mellan seglen och fördelaktig höjdtagning, men kostar cirka 3 500 kr extra. Gennakerpeke på skena lika mycket. Även

fockrullen från Harken är tillval för drygt 4 000 kr.

”Fockskenor på rufftaket ger fin luftspalt och god höjdtagning”

SPARTANSKT CAMPINGLIV
Interiört finns plats för fyra att sova, två i förskeppet och två i stickkojer på vardera sidan. Men då är det trångt och spartanskt campingliv som gäller, utan skott som ger avskildhet. Bredvid babordssidans lilla ho

kan en enkellågig spis för knappt 2 000 kr placeras. 55-liters färskvatententank med pump kostar drygt 3 000 kr och en enkel kemtoa som döljs under den delbara babordsbädden i fören går på 700 kr. Kylan för 3 500 kr placeras snyggt under trappan, som egentligen bara är en enkel stege. Varning för snubbel och fall här.

Förvaringslösningen med urtagbara textilkuber från North Sails som kan packas hemma och sedan hängas på plats är inte dum, men kostar 3 000 kr för ett set om fyra stycken.



Markerad fathead på storen från Albatrossegel ger sportigt utseende och dito seglingsegenskaper.

De löstagbara ryggstöden för nästan 2 000 kr extra är nödvändiga för att man ska kunna sitta bekvämt i salongen. De kan även användas uppe i sittbrunnen.

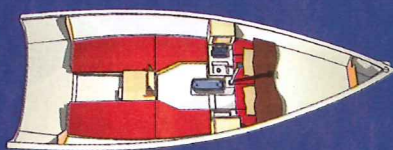
Startpriset på 267 000 kr låter inte så mycket, men tänk på tillvalen och transporten hem. En semesterresa till Slovenien kanske? ➤

ELAN 210

Längd 6,60 m
Skrovlängd 6,34 m
Bredd 2,50 m
Vikt 900 kg
Kölvikt 360 kg
Djupgående 0,5 – 1,55 m
Masthöjd 10,60 m
Storsegel 14,7 eller 16,7 kvm
Fock 11,6 kvm
Gennaker 52 kvm
Vatten 55 l
Motor 6 hk utombordare
Design Rob Humphreys
CE-godkänd för kategori C, inomskärssegling
Pris från 295 000 för standardutrustad båt levererad i Stockholm
Info www.nordicyachts.se



Skrovet till Elan 210 vacuumsugs, medan däck (bilden) handupp-läggs av flinka kvinnor på varvet i Slovenien.



Inuti Elan 210 är det funktionellt och plats för fyra personer, men inte speciellt spatiöst.

Även när kölen är upphissad sticker bulben ner, att tänka på vid trailervalet.

